



Croix-Rouge vaudoise
Association cantonale de la Croix-Rouge suisse



Rapport annuel

20 25

Conception : Croix-Rouge vaudoise

Conception graphique : trivialmass.com & Fanilo Du Miroir

Photographies : © Croix-Rouge vaudoise / William Gammuto, © MUTO / Elsa Mesot, © CRS, © 5 Elements Production,
© StockPlanets

Couverture : © CRS

Impression : Graphus

Relecture : Jeanne-Marie Chabloz, Lu et corrigé

Messages du Président et de la Directrice



Forte de ses 135 ans au service de la population, la Croix-Rouge vaudoise occupe une place singulière dans notre canton : profondément ancrée dans son territoire, et fidèle aux valeurs humanitaires universelles,

elle a traversé les époques en s'adaptant sans jamais se compromettre.

Au fil du temps, elle a développé une capacité unique à répondre aux besoins, parfois visibles, souvent silencieux, des personnes les plus vulnérables. Cette longévité témoigne de sa solidité, et de son aptitude à se réinventer dans un monde en constante mutation.

L'année 2025 marque l'arrivée d'une nouvelle directrice. Originnaire de Lausanne, Florence Anselmo bénéficie de plus de vingt ans d'expérience dans la protection des plus vulnérables. A travers son engagement au sein du Comité



C'est avec fierté et émotion que je rejoins la Croix-Rouge vaudoise (CRV). Intégrer cette institution représente pour moi un honneur, mais aussi une responsabilité à la hauteur des valeurs qu'elle représente depuis

plus d'un siècle auprès de la population vaudoise. Après de nombreuses années dans l'action humanitaire, je mesure pleinement le rôle unique et indispensable de la Croix-Rouge. Dans un monde où les repères humanitaires et solidaires s'effritent, elle demeure plus que jamais une boussole, un acteur de confiance et de proximité au service de celles et ceux qui en ont besoin.

Notre canton bénéficie d'un cadre de vie privilégié. Mais derrière cette apparente prospérité, se cachent des fragilités bien réelles : isolement, vulnérabilité psychique, précarité, perte de lien social. La solidarité ne va plus de soi : elle se construit, se cultive et se réinvente chaque jour, au plus près des réalités vécues par celles et ceux que nous accompagnons.

Face à ces enjeux, notre mission est essentielle : agir, bien sûr, mais surtout recréer du lien, pour que personne ne se sente seul·e. Cet engagement repose sur le professionnalisme de nos équipes, mais aussi sur la générosité et la fidélité de nos 600 bénévoles actif·ve·s à travers le canton. Par leur présence et leur créativité, ils et elles réinventent chaque jour de nouvelles formes très concrètes de solidarité, et contribuent ainsi à retisser, patiemment, un tissu social plus humain et attentif.

international de la Croix-Rouge, elle incarne pleinement l'esprit d'Henry Dunant et les valeurs de notre institution. Son entrée en fonction ouvre un nouveau chapitre, dans une dynamique de changement inscrite dans la continuité de notre mission. Le Comité lui adresse ses vœux de succès pour guider notre association face aux nombreux enjeux qui nous attendent. Je tiens également à saluer Daniel Drainville, qui a dirigé notre institution pendant plus de sept ans, et le remercie au nom du Comité pour sa contribution et son dévouement.

Nous poursuivons notre mission avec la volonté d'être utiles, fidèles à nos principes et présents aux côtés des personnes les plus fragilisées de notre canton.

Loïc Haldimann

Président de la Croix-Rouge vaudoise

Car au fond, ce que nous faisons reste simple - mais essentiel : faire en sorte que personne ne reste seul·e face à la fragilité.

L'année 2025 a également été jalonnée par plusieurs initiatives emblématiques : l'exposition photo de portraits de bénévoles réalisée par Manuel Gallardo, diplômé de la Haute école de travail social et de la santé Lausanne (HETSL) ; la création de la fresque illustrant la coopération entre les différents visages de la CRV ; le Prix Croix-Rouge vaudoise, créant un pont entre le terrain et la relève du domaine socio-sanitaire. Enfin, le développement de nos formations en premiers secours, qui permettent d'acquérir des compétences concrètes pour intervenir efficacement en situation d'urgence. Ces projets témoignent de notre dynamisme et de notre volonté d'innover. Toutefois, ils ne prennent tout leur sens qu'au regard de l'essentiel : le travail mené chaque jour auprès de la population vaudoise, souvent avec discrétion mais toujours avec détermination, à travers l'ensemble de nos prestations. C'est cette présence quotidienne, cette proximité et cette capacité à répondre aux besoins concrets qui constituent le cœur de notre mission.

Je tiens à remercier chaleureusement toutes celles et tous ceux qui, par leur engagement, leur confiance et leur soutien, permettent à la CRV de poursuivre son action et me réjouit de continuer ce chemin avec vous.

Florence Anselmo

Directrice de la Croix-Rouge vaudoise

Secteur Santé & Aide aux Familles

Répondre adéquatement en matière de garde d'enfants aux besoins exprimés par les familles du canton en proposant des prestations sécuritaires et de qualité est la priorité du Secteur Santé & Aide aux Familles (SAF). Nous intervenons dans différents contextes, lorsque l'enfant est malade grâce à la prestation « Garde d'enfants malades » ou lorsque ce sont les parents qui traversent des difficultés personnelles, associées ou non à une atteinte de leur santé physique et/ ou mentale, par l'intermédiaire du « Parents-Rescousse ». Pour déployer ces activités, le service peut compter sur l'engagement sans faille d'une équipe d'Assistant·e·s Croix-Rouge (ACR) ayant suivi une formation spécifique leur permettant de s'occuper des nouveau-nés, des nourrissons et des jeunes enfants jusqu'à 14 ans.

Durant l'année 2025, le Secteur Santé & Aide aux Familles a assuré 12 062 heures de gardes, toutes prestations confondues, et a soutenu 497 familles en difficultés temporaires grâce à une équipe composée de 29 ACR.

Le maintien d'un effectif stable représente un vrai défi. Pour améliorer la fidélisation et l'intégration de nouvelles·nouveaux collègues, nous avons la chance de pouvoir compter sur quatre professionnelles ACR aguerries. Elles se tiennent à disposition de leurs pairs qui débutent dans l'exercice de leur fonction en répondant à leurs questions en dehors des missions. En parallèle, le personnel auxiliaire peut compter sur l'expertise de l'équipe encadrante composée de quatre infirmières et d'une éducatrice afin de leur apporter du soutien en cas de difficultés rencontrées au cours de leurs missions.

Le service de planification assuré par un planificateur-coordonateur s'est efforcé tout au long de l'année de concilier les nombreuses demandes des parents avec les disponibilités horaires du personnel auxiliaire. Au total, 1 931 interventions de durées très variables ont été effectuées.

3 552,25 heures ont été assurées dans le cadre de la prestation Garde d'enfants malades, ce qui a permis à de nombreux parents de concilier vie privée et professionnelle lors de la maladie de leur enfant.

Le Parents-Rescousse, pour lequel les motifs d'intervention sont nombreux et variés (fatigue parentale, maladie de la mère ou du père, absence temporaire de solution de garde, etc.), a permis à 221 familles de bénéficier d'une aide précieuse afin de passer un cap difficile.

La prestation Trait d'Union, que nous réalisons sur mandat des autorités judiciaires cantonales, participe à l'exercice du droit de visite en faveur des enfants de parents séparés ou divorcés. Durant l'année 2025, 1 287,41 heures ont été réalisées.

En ce qui concerne le Baby-Sitting, 772 familles se sont inscrites ou ont renouvelé leur cotisation afin de bénéficier de la liste des baby-sitters formé·e·s par la Croix-Rouge vaudoise de leur région.

Pour offrir des prestations de qualité aux familles, nous veillons avec soin au processus de recrutement du personnel en insistant sur les expériences reconnues avec les enfants et/ou les nourrissons. Les connaissances et les compétences sont enrichies chaque année grâce à la journée de formation continue ainsi que la supervision. Celle-ci permet aux ACR d'échanger sur les problématiques rencontrées au cours des missions, mais également de partager leurs bonnes pratiques. En parallèle, nous monitorons la satisfaction des bénéficiaires à l'aide de courts questionnaires en ligne. Les informations fournies par les parents nous permettent de réfléchir aux améliorations à apporter sur le moyen et long terme pour répondre le plus adéquatement possible à leurs besoins.

Au cours de l'année, nous avons pu initier un projet pilote soutenu par la DGEJ et en collaboration avec les infirmier·ère·s petite enfance (IPE) du canton afin d'accompagner au mieux les familles et intervenir en amont de la fatigue familiale et de l'épuisement. Intitulé « Bon de respiration », ce projet s'adresse de juin à décembre aux familles qui présentent différents critères de vulnérabilités et dont les enfants ne sont pas encore scolarisés ; il leur permet de bénéficier à trois reprises de quatre heures de garde d'enfants au prix de 27 francs en fonction de leur besoin, remis après plusieurs évaluations par les IPE.

En 2025, la Croix-Rouge vaudoise a poursuivi la préparation d'un projet pilote de « Relève parentale élargie », destiné aux familles dont un enfant est atteint dans sa santé. Construit avec de nombreux partenaires du réseau socio-sanitaire vaudois - notamment le CHUV, Palliative Vaud, l'ARFEC et les soins pédiatriques à domicile - ce dispositif vise à offrir un soutien concret et coordonné aux parents proches aidants confrontés à des situations particulièrement lourdes, notamment dans les domaines du cancer pédiatrique, du polyhandicap ou des troubles du spectre autistique. Durant l'année, les équipes de la CRV appelées à intervenir auprès des familles ont bénéficié de formations spécifiques, notamment en soins palliatifs pédiatriques, accompagnement des familles et prise en compte des situations de handicap. Cette phase préparatoire constitue une étape importante avant le lancement opérationnel du projet pilote, prévu en collaboration étroite avec les partenaires du réseau.

SECTEUR SANTÉ & AIDE AUX FAMILLES

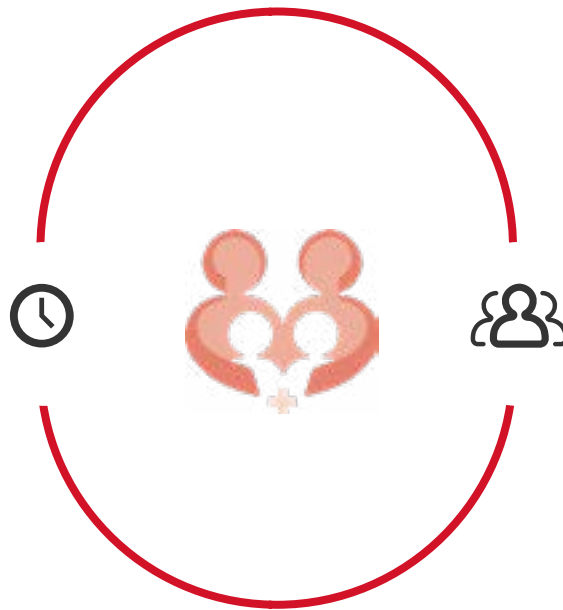
Prestations en chiffres

12 062

heures de garde

1931

interventions



779

enfants gardé·e·s

497

familles
accompagnées

772

usager·ère·s **Baby-Sitting**



*N'ayant pas de famille dans la région,
le service Garde d'enfants malades a
été d'une très grande aide pour nous
soulager dans les moments difficiles*



M. Meyer *- Famille bénéficiaire

* nom d'emprunt

Secteur Social & Bénévolat

Le Secteur Social & Bénévolat (SOB) propose une large gamme de prestations à la population dans les domaines suivants : l'intégration sociale et le maintien à domicile, l'aide aux personnes en situation de précarité, ainsi que l'insertion sociale et professionnelle. Afin de mener à bien ses différentes missions, le SOB peut compter sur la collaboration de plusieurs centaines de bénévoles, qui s'engagent dans des activités concrètes en fonction de leurs disponibilités.

Le Secteur Social & Bénévolat a pu compter sur plus de 660 bénévoles régulier·e·s pour déployer ses activités en 2025, ce qui constitue un nouveau record. Des citoyen·ne·s de tous âges et horizons, sans qui ces prestations n'existeraient pas, ont accompli plus de 27 000 heures de bénévolat cette année au service de personnes vulnérables.

Force vive de notre action, nos bénévoles ont été comme chaque année formé·e·s par nos soins, dans le cadre de journées d'introduction et de formation continue organisées en collaboration avec nos partenaires de Caritas Vaud et de Pro Senectute Vaud. En 2025, nous avons eu le plaisir d'accueillir en notre sein plus de 160 nouvelles et nouveaux bénévoles. La répartition de nos bénévoles se compose de 258 hommes, dont 155 âgés de 30 à 50 ans, et de 408 femmes, dont 72 ont moins de 30 ans.

Notre prestation La Chaise rouge, en partenariat avec Pro Infirmis Vaud, destinée à faciliter l'accès à la culture et aux loisirs (théâtre, musées, cinéma, concerts, excursions) des personnes en situation de handicap, a vu son nombre de bénéficiaires augmenter de près de 50 % en 2025, pour atteindre 76 personnes.

Les quelques 9000 prestations de notre service d'aide et d'accompagnement en 2025 relèvent de l'appui aux activités quotidiennes, à la prévention de l'épuisement des proches et à la lutte contre l'isolement social.

Nos bénévoles du service des transports et leur véhicule privé ont offert la possibilité à 700 personnes à mobilité réduite de se rendre à leurs rendez-vous à caractère thérapeutique ; en 2025, ce sont plus de 210 000 kilomètres qui ont de nouveau ainsi été parcourus à travers le canton de Vaud.

En 2025, le Fonds Enfance Vaud – Loisirs a distribué aux familles à revenus modestes une aide financière de 20 679.50 francs afin de favoriser l'intégration sociale des enfants, ainsi que leur épanouissement, en participant financièrement à toute sorte de camps et d'activités sportives et culturelles, selon les demandes des familles.

Dans le cadre de l'action sociale, notre boutique d'habits de seconde main Au Fil Rouge, basée à Aigle, fonctionne grâce à une équipe composée de bénévoles et de personnes en mesure d'insertion sociale, encadrée par une collaboratrice de la Croix-Rouge vaudoise, et a généré un chiffre d'affaires de plus de 77 000 francs.

Cette année, nous avons organisé une journée réunissant les bénévoles, les bénéficiaires et les collaborateur·rice·s du SOB autour de la création collective d'une fresque. Un bel instant de partage, de créativité et de lâcher-prise, où chacun·e a pu apporter sa touche à cette œuvre immersive. Une magnifique énergie a émergé autour de ce projet qui a vu se réunir toutes les parties prenantes de notre mission.

Au quotidien, les membres de l'équipe ont permis de répondre avec efficacité et agilité aux besoins croissants et toujours plus complexes de nos bénéficiaires. Le vieillissement démographique, l'évolution dans les demandes exprimées par le public cible et la diversité toujours plus grande des profils qui s'adressent à nous exigent une évolution constante, tant d'un point de vue quantitatif que qualitatif, de toutes nos prestations ; cela passe notamment par un élargissement du cadre d'intervention et une meilleure formation de nos bénévoles. En 2025, l'accent a été mis sur l'accessibilité à la culture et aux loisirs pour tous les publics.

La remarquable implication de l'équipe dans nos missions d'insertion sociale et professionnelle a par ailleurs permis de former 21 personnes en 2025, dans le cadre d'une approche basée sur l'immersion dans la pratique professionnelle, notamment dans les domaines de l'accompagnement médico-social, de la vente et du secrétariat.

SECTEUR SOCIAL & BÉNÉVOLAT

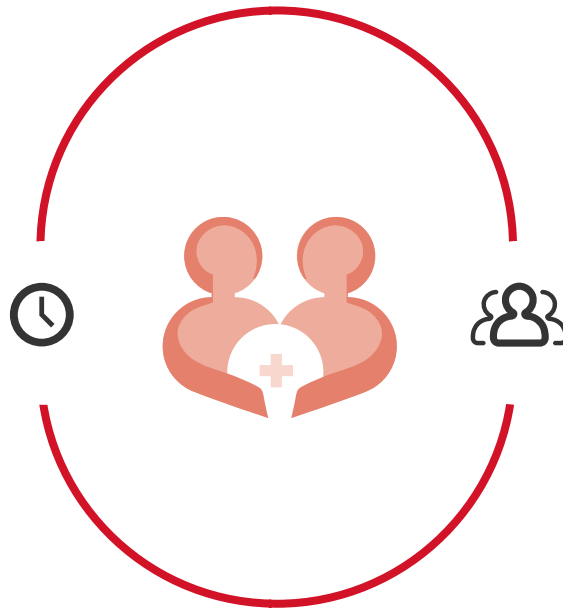
Prestations en chiffres

27 017

heures
d'engagement bénévole

666

bénévoles régulier·ère·s



1183

personnes soutenues

162

bénévoles
nouvellement
engagé·e·s

46

enfants et jeunes aidé·e·s



*Chaque rencontre avec une personne
accompagnée est un moment précieux
partagé dans la joie et le respect*



Fatima — Bénévole du service d'aide et d'accompagnement

Secteur Formation

Le Secteur Formation de la Croix-Rouge vaudoise a pour mission de développer des formations pratiques dans les domaines des soins, de l'accompagnement à domicile, des premiers secours et de la petite enfance. Accessible même sans formation préalable, un large programme de cours offre à chacun·e l'opportunité de se former pour sa vie professionnelle ou son engagement citoyen. Le secteur contribue ainsi à renforcer la sécurité, le bien-être et la qualité des services pour les bénéficiaires et les familles, tout en répondant aux besoins des partenaires institutionnels et du réseau socio-sanitaire.

En 2025, le secteur a poursuivi ses activités en adaptant son offre aux attentes des participant·e·s et aux réalités du terrain. La formation d'Auxiliaire de santé CRS, importante dans notre catalogue, a accueilli 257 participant·e·s réparti·e·s sur 17 sessions, pour un total de 8619 heures de formation. Au cours de l'année, 232 certificats ont été délivrés. Chaque formation comprend un stage pratique organisé par la Croix-Rouge vaudoise, offrant une mise en situation réelle qui permet aux participant·e·s de renforcer leurs compétences, de gagner en autonomie et de créer des liens avec les structures médico-sociales. Les collaborations avec nos partenaires institutionnels et le réseau socio-sanitaire ont dès lors été maintenues, avec les structures partenaires (20 CMS et 130 EMS), assurant un lien constant entre formation et pratique professionnelle.

En 2025, les travaux du Grand Conseil liés à la motion Vuillemin sur l'évolution de la planification financière des établissements sanitaires (LPFES) ont confirmé la nécessité d'adapter le système médico-social à la complexification des prises en charge en EMS. Acceptée dans son principe et en cours de mise en œuvre, cette motion a mis en évidence l'importance de renforcer les compétences et les parcours de formation face à la pénurie de personnel. Dans ce contexte, notre contribution à ces travaux a permis de valoriser la pertinence de la formation d'Auxiliaire de santé CRS, en adéquation avec les besoins du terrain. Ces orientations confortent le rôle de la Croix-Rouge vaudoise comme acteur reconnu du développement des compétences au service du système de santé.

Les cours de Baby-Sitting CRS ont formé 775 jeunes en 51 sessions. Cette expérience permet aux adolescent·e·s d'acquérir des compétences pratiques, de développer leur sens des responsabilités et de gagner en confiance. Pour les familles, recourir à des jeunes formé·e·s par la Croix-Rouge vaudoise garantit un service de qualité.

La formation PDSP (Principes pour le Déplacement Sécuritaire des Personnes) a continué de susciter l'intérêt des professionnel·le·s, avec 80 personnes formées et 1548 heures dispensées, confirmant la pertinence de cette offre dans le domaine des soins et de la sécurité du personnel et des bénéficiaires.

Un événement marquant de l'année a été le lancement d'une nouvelle version des formations en premiers secours en novembre, sous la forme d'un projet pilote. Cette initiative permet aux participant·e·s d'acquérir des compétences concrètes pour intervenir efficacement en situation d'urgence et de contribuer au renforcement de la sécurité au quotidien.

Enfin, les formatrices et les formateurs ont également été impliqué·e·s dans la formation initiale et continue de 389 bénévoles, au cours de 26 sessions, participant ainsi au soutien des activités de la Croix-Rouge vaudoise et de ses partenaires. Forces vives de notre action, nos bénévoles sont soigneusement formé·e·s par nos soins, gratuitement, avant de partir en mission. Ces formations, organisées en collaboration avec nos partenaires Caritas Vaud et Pro Senectute Vaud, comprennent des journées d'introduction et des modules de formation continue leur permettant d'acquérir des compétences clés pour leurs activités de terrain, tout en veillant à leur propre bien-être. Par ailleurs, un catalogue de formations spécifiques, centré sur les besoins opérationnels de nos bénévoles, complète l'offre gratuite mise à leur disposition, renforçant ainsi la qualité et la sécurité de leurs missions sur le terrain.

SECTEUR FORMATION

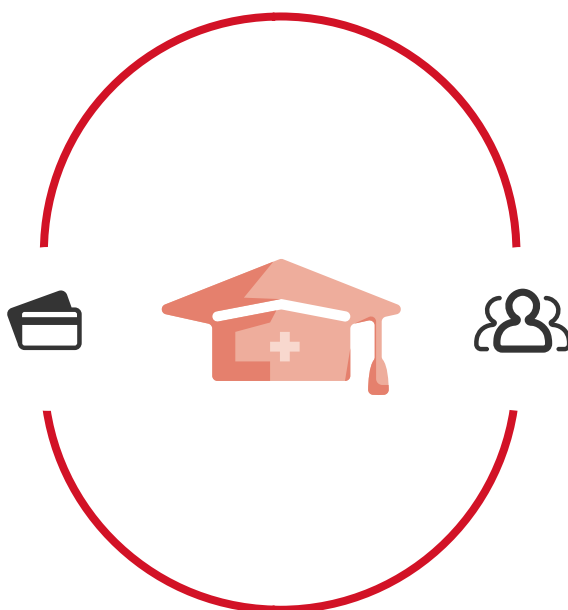
Prestations en chiffres

150

structures partenaires

17

formateur·trice·s



389

bénévoles formé·e·s

775

baby-sitters
formé·e·s

232

certificats décernés
d'auxiliaire de santé CRS



*Des enseignant·e·s comme vous sont
la raison pour laquelle une étudiante
comme moi est motivée à faire des
choses extraordinaires*



Yolande - Apprenante

Finances, administration & logistique Ressources humaines

L'année écoulée a été marquée par un engagement constant et une belle mobilisation des équipes. Grâce à une collaboration étroite et à l'implication de chacun·e, les missions ont pu être menées avec rigueur, tout en accompagnant les évolutions nécessaires au bon fonctionnement de l'institution.

Une transition s'est opérée au niveau de la direction, avec la prise de fonction de Directrice au 1^{er} novembre 2025 par Florence Anselmo, assurant ainsi la continuité de la gouvernance, suite au départ à la retraite de Daniel Drainville. Nous le remercions pour son engagement et sa contribution au fil des années.

L'arrivée de Sylvie Lacoste au sein du Comité vient compléter la gouvernance de l'institution. Elle apporte une expérience et des compétences solides en politiques publiques vaudoises, en particulier dans le domaine de l'enfance et du social, et de belles qualités relationnelles.

Deux personnes en apprentissage d'employé·e de commerce ont poursuivi leur troisième année au sein de la Croix-Rouge vaudoise et ont apporté un soutien apprécié dans les services des finances, des ressources humaines et de la formation.

En 2025, un travail de fond sur l'encadrement et la valorisation du personnel a abouti notamment à la révision et à la mise en place d'une nouvelle grille salariale, alignée sur la convention collective de travail du secteur sanitaire parapublic vaudois (CCT-SAN).

Par ailleurs, la garderie Les Koalas a rejoint le Réseau-L au 1^{er} janvier 2026, dans une logique d'évolution et d'adaptation de l'offre aux besoins du terrain.

D'un point de vue financier, l'année 2025 confirme une amélioration notable de la situation de la Croix-Rouge vaudoise. Le résultat d'exploitation est en nette reprise par rapport à l'exercice précédent, porté par une progression des produits et une maîtrise accrue des charges, et ce malgré une baisse des recettes issues de la collecte de dons. Ce redressement, encore fragile, doit toutefois être consolidé dans la durée. Il appelle à la poursuite des efforts entrepris, en particulier en matière de diversification des ressources, de relance de la recherche de fonds et de pilotage rigoureux des coûts, afin de renforcer durablement la solidité financière de l'institution.

Communication & Recherche de fonds

Dans un contexte marqué au niveau suisse par une stabilisation globale du volume des dons et une concurrence accrue entre organisations, la tendance à la diminution de nos recettes issues de la recherche de fonds se confirme cette année. Notre volonté de renforcer notre collecte correspond à la nécessité absolue de pérenniser nos actions, ce qui rend la fidélisation de nos soutiens individuels, la diversification de nos sources de financement, notamment auprès de grands donateurs et des legs, et le développement de notre équipe, plus essentiels que jamais.

Au-delà de nos quelques 11 000 donateur·trices et membres, qui nous ont soutenus par un don cette année, nous avons eu la chance de pouvoir compter sur les nombreuses fondations partenaires qui nous accompagnent dans la durée, ainsi que sur les personnes ayant choisi de transmettre, via un legs ou un héritage, tout ou partie de leur patrimoine à notre institution.

La confiance accordée par l'ensemble de nos soutiens est essentielle. Elle permet à la Croix-Rouge vaudoise d'assurer ses prestations et développer ses services en faveur des

personnes vulnérabilisées de notre canton. A toutes et à tous, nous tenons à leur exprimer nos remerciements et notre reconnaissance sincère.

En 2025, notre communication a reposé sur une approche multicanale, combinant une présence régulière sur les réseaux sociaux (publications et campagnes sponsorisées), la diffusion de supports imprimés à l'échelle cantonale, ainsi que la mise à jour de certains, notamment pour le secteur formation. Nous avons apporté une belle visibilité à notre prestation Garde d'enfants malades à travers une campagne vidéo diffusée dans les cinémas du canton de Vaud sur un semestre, ainsi qu'une campagne de visibilité à vélos « Working Bicycle » dans les écoquartiers de la région lausannoise. Une interview d'une Assistante Croix-Rouge (ACR) a également permis de donner la parole au terrain et d'illustrer concrètement la prestation. Par ailleurs, nous avons mis en place une exposition consacrée aux bénévoles, réalisée par Manuel Gallardo, diplômé de la HETSL, dans notre hall d'accueil afin de valoriser leur engagement. Ces projets ont contribué à maintenir la visibilité des prestations et à renforcer leur proximité avec les publics concernés.

RECHERCHE DE FONDS

En chiffres

Provenance des revenus 2025

1,2 MIO CHF

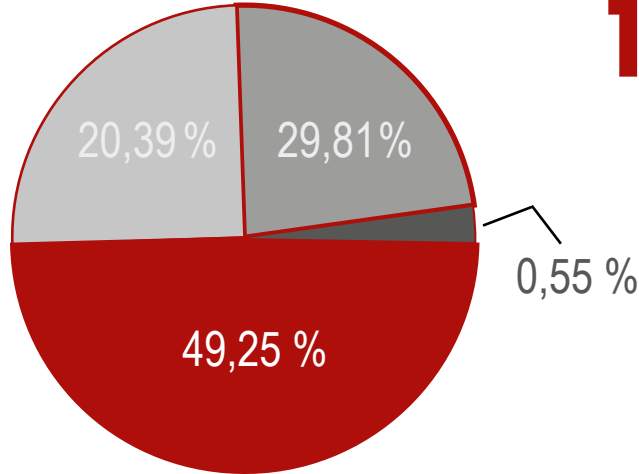
récolté via la
recherche de fonds

10 253

membres

84.30 CHF

montant moyen de la cotisation
annuelle de nos membres



289

donateur·trice·s

44 200 CHF

récoltés en faveur du
Fonds Enfance Vaud

- Pouvoirs publics
- Recherche de fonds
- Facturation de prestations
- Œuvres d'entraide

60.70 CHF

montant moyen du don en
faveur de notre institution



*Merci à l'ensemble de nos
donateur·trice·s et membres. Votre
générosité transforme des vies*



Rejoignez le Mouvement de la Croix-Rouge



Le Comité et le Conseil de Direction élargi

Le Comité



Loïc Haldimann
Président



Allegra Chapuis
Vice-présidente



Hélène Bayeux
Membre



Gabriel Cottier
Membre



Pascal Frei
Membre



Julie Hautdidier-Locca
Membre



Marc Hermant
Membre



Sylvie Lacoste
Membre



Shyhrete Rexhaj
Membre

Le Conseil de Direction élargi



Florence Anselmo
Directrice



Cindy Duran
Responsable RH



Pauline Strehler
Responsable Secteur
Santé & Aide aux Familles



Paul Milliet
Responsable Secteur
Social & Bénévolat



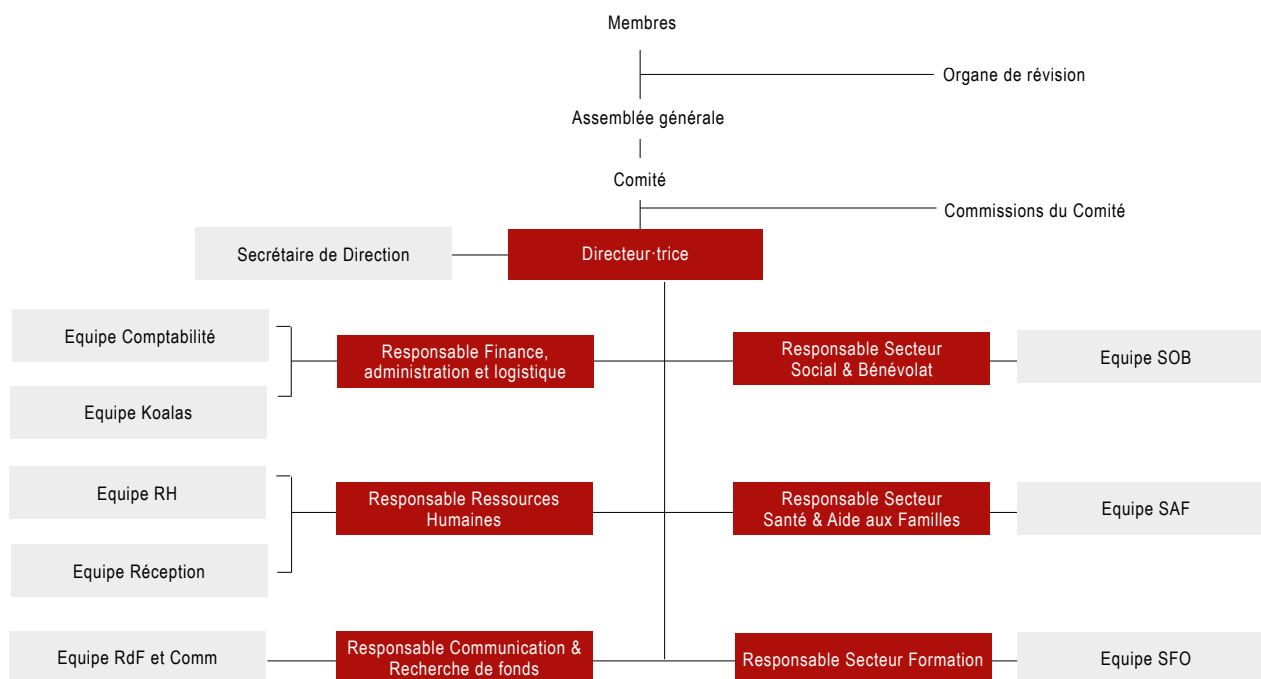
Christian Rouffaer
Responsable Secteur
Formation

Daniel Drainville
Directeur
(jusqu'au 31.10.2025)

Jeannette Brüttsch
Responsable Finance,
administration et logistique
(jusqu'au 31.12.2025)

Nathalie Schaer
Responsable de la
Recherche de fonds (jusqu'au 30.09.2025)

Organigramme



Conseil de Direction élargi

Organes et structure

La Croix-Rouge vaudoise, association cantonale de la Croix-Rouge suisse, est une association au sens des articles 60 et suivants du Code civil suisse. Elle est inscrite au Registre du commerce depuis le 15 juin 2012. Membre active de la Croix-Rouge suisse, elle accomplit des missions humanitaires conformément à ses statuts et à ses Principes fondamentaux et est reconnue d'utilité publique.

Au niveau cantonal, elle met en œuvre les décisions de l'organisation nationale, coordonne des actions sociales et médico-sociales et développe ses propres activités, notamment en faveur des jeunes parents, des personnes âgées et de l'enfance défavorisée. Elle gère également un secteur de formation, en particulier dans les domaines de la santé, de l'aide à la famille et du bénévolat, et collabore avec d'autres organismes de la Croix-Rouge suisse ainsi qu'avec des institutions poursuivant des buts similaires.

Présente sur l'ensemble du territoire vaudois, ses organes sont les suivants :

- l'Assemblée générale, représentée par les membres de l'Association cantonale vaudoise ;
- le Comité, dont les membres sont élu·e·s à la majorité par l'Assemblée générale pour trois ans et rééligibles pour trois mandats au plus ;
- l'Organe de révision (Fidacor SA pour 2025).

Ses actions, centrées sur la population locale, reposent sur l'engagement de bénévoles, de professionnel·le·s, ainsi que sur le soutien de membres, donatrices et donateurs. Financièrement indépendante de la Croix-Rouge suisse, elle est financée par des dons, des soutiens privés et des subventions ciblées.

La Croix-Rouge vaudoise apporte de l'aide à la population vaudoise tout au long de son parcours de vie. Actrice innovante, elle s'engage en particulier dans les domaines de la santé sociale, du soutien à la famille, du bénévolat et de la formation.

Bilan au 31.12.25

en CHF	2025	2024
ACTIFS		
Liquidités	4 243 313.50	4 648 336.01
Créances résultant de livraisons et de prestations	255 178.55	295 728.40
./.. Ducroire	(13 106.76)	(14 787.56)
Autres créances	197 857.45	126 672.55
./.. Ducroire sur autres créances	-	(1 866.00)
Impôt anticipé	4 302.95	4 250.25
Dépôts	304.25	612.75
Actifs de régularisation	534 960.57	301 039.98
Actifs circulants	5 222 810.51	5 359 986.38
Immobilisations corporelles		
- Mobilier et installations	2 075.23	3 246.79
- Infrastructure et informatique	236 714.75	311 668.52
- Aménagements	2.00	2.00
- Terrains	3.00	1.00
Immobilisations financières		
- Portefeuille de titres et métaux précieux	1 001 059.00	977 473.00
- Garanties de loyers	22 739.78	30 742.78
Actifs immobilisés	1 262 593.76	1 323 134.09
TOTAL ACTIFS	6 485 404.27	6 683 120.47
PASSIFS		
Dettes à court terme	277 503.33	367 321.64
Dettes financières à court terme	-	-
Passifs de régularisation	337 738.55	489 993.34
Provision à court terme	88 607.93	194 870.04
Capitaux de tiers à court terme	703 849.81	1 052 185.02
Dettes financières à long terme	-	-
Capitaux de tiers à long terme	-	-
Capital des fonds	1 108 725.66	1 046 356.87
Capital des fonds	1 108 725.66	1 046 356.87
Capital de base	172 821.96	172 821.96
Capital lié	361 073.75	357 623.00
Capital libre	4 138 933.09	4 054 133.62
Capital de l'organisation	4 672 828.80	4 584 578.58
TOTAL PASSIFS	6 485 404.27	6 683 120.47

Compte d'exploitation

en CHF	2025	2024
PRODUITS		
Produits de dons et de campagnes de recherche de fonds	1 424 942.17	1 581 674.88
Ventes de marchandises	125 378.22	93 318.20
Produits de prestations de services	1 957 894.20	1 820 487.37
Contributions des pouvoirs publics	3 441 262.55	3 192 883.38
Contributions d'œuvres d'entraide	38 581.60	62 300.70
Produits d'exploitation	6 988 058.74	6 750 664.53
CHARGES		
Charges pour dons et campagnes de recherche de fonds	(91 154.01)	(383 600.26)
Achats de marchandises	(638.65)	(1 250.60)
Prestations, aide matérielle	(156 547.44)	(188 073.70)
Charges de personnel	(5 647 214.42)	(5 756 374.75)
Autres charges d'exploitation	(1 170 627.27)	(1 164 688.38)
Charges d'exploitation	(7 066 181.79)	(7 493 987.69)
Résultat d'exploitation	(78 123.05)	(743 323.16)
Amortissements sur immobilisations corporelles	(192 378.33)	(185 534.63)
Résultat financier	29 932.94	75 018.30
Résultat exceptionnel	391 187.45	(178 527.40)
Résultat avant variation du capital des fonds et de l'organisation	150 619.01	(1 032 366.89)
Dotations au capital des fonds	(112 093.76)	(165 638.14)
Prélèvements au capital des fonds	49 724.97	49 051.06
Résultat avant variation du capital de l'organisation	88 250.22	(1 148 953.97)
Dotations au capital de l'organisation	(459 038.08)	(441 067.50)
Prélèvements au capital de l'organisation	350 000.00	1 240 000.00
Résultat de l'exercice	(20 787.86)	(350 021.47)

Partenaires

Nous tenons à remercier les différents partenaires qui soutiennent et participent au développement des prestations de notre institution.

La Direction générale de l'enfance et de la jeunesse (DGEJ), compétente en matière de prévention secondaire dans le domaine socio-éducatif, au sens des articles 11a ProMin et 9 RLProMin, pour son soutien :

- à la prestation Parents-Rescousse, destinée aux mineur-e-s nécessitant une prise en charge en cas d'empêchement parental de courte et moyenne durée ;
- à la prestation Trait d'Union, destinée aux enfants de parents séparés ou divorcés en vue de l'exercice de leur droit aux relations personnelles. Le suivi de la prestation Trait d'Union est assuré par l'Unité de pilotage des prestations éducatives contractualisées (UPPEC).

La Fondation pour l'accueil de jour des enfants (FAJE), qui s'inscrit dans le cadre de la mission légale, prévoyant entre autres le développement de l'accueil d'urgence, relative à la prise en charge en urgence des enfants malades, selon la loi et le règlement de la fondation sur l'accueil de jour des enfants, pour sa contribution :

- à la prestation Garde d'enfants malades, destinée aux enfants des habitant-e-s d'une commune ou d'une entreprise, membres d'un réseau d'accueil reconnu par la FAJE ;
- à la prise en charge partielle de la masse salariale des éducateur-trice-s de la Garderie Les Koalas.

La Direction générale de la santé (DGS) pour son soutien :

- à la formation d'Auxiliaire de santé Croix-Rouge suisse (AS CRS) de 120 heures.
- au Système de soins – renforcement dans la communauté.

La Direction générale de la cohésion sociale (DGCS), Direction de l'insertion et des solidarités (DIRIS), pour sa contribution :

- au service d'aide et d'accompagnement, pour les prestations accomplies à domicile, par des bénévoles, afin de favoriser le maintien à domicile et préserver l'autonomie et l'intégration sociale, tant en matière de service que des besoins relationnels ;
- au service des transports, pour son activité en lien avec le transport de personnes à mobilité réduite réalisé par des bénévoles ;
- au service La Chaise rouge, qui offre un accompagnement personnalisé, par des bénévoles formé-e-s aux différents types de handicaps, afin de permettre la réalisation d'activités de loisirs ou culturelles ;
- ainsi qu'aux proches aidant-e-s, dans le programme cantonal, visant à renforcer le soutien aux proches qui entourent à domicile des personnes de tous les âges, atteintes dans leur santé, en situation de handicap, malades ou en fin de vie.

Le Service de l'emploi (SDE), par délégation des besoins en mesures et sur la base des informations fournies par le marché du travail, pour son soutien :

- à la formation d'Auxiliaire de santé Croix-Rouge suisse de 120 heures, et la validation des acquis. Sur la base des besoins transmis, la Croix-Rouge vaudoise adapte, si nécessaire, les processus en mettant tout en œuvre pour assurer une augmentation de l'aptitude au placement.

La Ville de Lausanne, pour le financement :

- de la prestation d'accueil extrafamilial pour les enfants de la Garderie Les Koalas qui fait partie du Réseau-L
- du service de Garde d'enfants malades, destiné aux habitant-e-s de la commune de Lausanne.

La Ville de Nyon, pour son soutien :

- au service de Garde d'enfants malades, destiné aux habitant-e-s de la commune de Nyon.

La Ville d'Yverdon, pour sa participation :

- au service Parents-Rescousse, destiné aux habitant-e-s de la commune d'Yverdon.

La Commune d'Epalinges, pour le financement :

- du service des transports, destiné aux habitant-e-s de la commune d'Epalinges.

Les autres communes du canton, pour leurs différents soutiens à l'ensemble des activités de notre association.

L'Office fédéral des assurances sociales (OFAS), selon l'article 101 bis de la LAVS, pour son soutien :

- aux différentes tâches que la Croix-Rouge vaudoise accomplit en faveur des personnes âgées, afin de renforcer leur autonomie, leurs contacts sociaux et leur intégration.

Remerciements

La Croix-Rouge vaudoise remercie toutes les personnes (physiques ou morales) qui lui accordent leur généreux soutien et leur confiance et sans lesquelles elle ne pourrait assurer ses diverses prestations et activités de proximité, répondant ainsi très concrètement aux besoins des plus vulnérables.

M. Roger Aellen	M. François Curchod	Mme Hazel Griffith	Mme Laure Piotet
M. Federico Amato	M. Patrick Dancet	M. Claude-Alain	M. Robert Pollak
Mme Jessica Asselme	Mme Marie Laure Daumin	Guignet-Valloton	Mme Clerc Ponomariov
Mme Christine Audemars	Mme Marlyse Demartin Maeder	M. Yves Jaccard	Mme Gabriela Porter
Mme Simone Audemars	M. Giovanni De Micheli	Mme Sophie Jacot	Roldeco SA
AXA-ARAG	Mme Véronique de Morsier	M. Jerome Jutzi	M. Yves Roth
Mme Ingrid Badoux	Mme Rosemary Duc-Sandeman	Mme Emmanuelle Kervinio	M. Roberto Sardi
Banque Cantonale Vaudoise	Etablissement cantonal	Mme Yulia Kudryavtseva	M. Alain Simon
Mme Margrit Baumgartner	d'assurance (ECA)	Mme Christiane Kuehne	Mme Hélène Smyrliadis
Mme Chloé Béguin	M. Daniel Felli	Mme Tamara Leonardi Mière	Sodimed SA
Belard Facility Services Sàrl	Fidacor SA	M. Stian Vegard Lofstad	M. Stefan Sperlich
Mme Asma Benlegrimet	Fondation Jacqueline de	Mme Françoise Longchamp	M. Hans R. Spillmann-de Loës
Mme Laëtitia Bernardi	Cerenville	Mme Judith Malet	M. Ivan Spring
M. et Mme Yves Borotra et	Fondation du Denantou	Mme Françoise Mamin	M. Patrick Stern
Lorraine Varin Bernier	Fondation Dr Alfred Fischer	M. Henry Markram	M. Magnus Sylven
Mme Isaline Bourgeois-Varidel	Fondation Notaire André Rochat	Mme Belinda Marzo	M. Martin Syz-Schweizer
Boutique Lumazermatt GMBH	Fondation Orion	M. Christian Meylan	M. Matthieu Trupin
Mme Pascale Bru	Fondation philanthropique Jules	Mme Joëlle Mojonnet	Mme Laura Tscherrig
M. Gérald Burnier	Rey	M. Guy Moser	M. Jean-Louis Tsimaratos
Mme Laëtitia Cardona	Fondation Pierre Demaurex	Mme Danielle Mussard	Mme Lorraine Varin Bernier
Mme Béatrice Castel	Fondation Pierre Mercier	Mme Sophie Neullet	M. Jean-Claude Vuffray
M. Philippe Caussignac	Fondation W. et E. Grand	M. Alain Nguyen	M. Daniel Wagnières
M. Bertrand Chapuis	D'Hauteville	Mme Diana Oltramare	Mme Jean Moira Awinja Wameyo
M. Ian Cherabier	M. Rémy Freimuller-Banzhaf	M. Jeremy Pamingle	Mme Eileen Wiley
Commune de Corseaux	Mme Françoise Fuhrmann	M. Charly Pasche	
Commune d'Ecublens	M. Guillaume Gard	Mme Adriana Pass	
Commune de Lutry	Mme Laureline Genolet	Mme Irinel Pelin	
Commune de Renens	Mme Caroline Girardet-	Mme Isabelle Perodeau	
Commune d'Yverdon-les-Bains	Delmotte	M. Michel Perrenoud	
Mme Claudette Marcelle Crot	M. Denis Glatz-Christe	M. Ernst Peterer	
Mme Catherine Cruchet	Imprimerie Graphus	M. Olivier Phan	



*La Croix-Rouge vaudoise est certifiée ZEW –
service de certification suisse
des organisations d'utilité publique collectant des dons.*

LES PRINCIPES FONDAMENTAUX DE LA CROIX-ROUGE



Impartialité

Il ne fait aucune distinction de nationalité, de race, de religion, de condition sociale et d'appartenance politique. Il s'applique seulement à secourir les individus à la mesure de leur souffrance et à subvenir par priorité aux détreesses les plus urgentes.



Indépendance

Le Mouvement est indépendant. Auxiliaires des pouvoirs publics dans leurs activités humanitaires et soumises aux lois qui régissent leur pays respectif, les Sociétés nationales doivent pourtant conserver une autonomie qui leur permette d'agir toujours selon les principes du Mouvement.



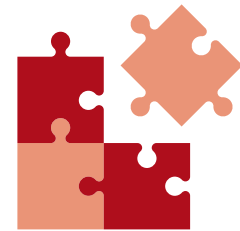
Humanité

Né du souci de porter secours sans discrimination aux blessés des champs de bataille, le Mouvement international de la Croix-Rouge et du Croissant-Rouge, sous son aspect international et national, s'efforce de prévenir et d'alléger en toutes circonstances les souffrances des hommes. Il tend à protéger la vie et la santé ainsi qu'à faire respecter la personne humaine. Il favorise la compréhension mutuelle, l'amitié, la coopération et une paix durable entre tous les peuples.



Volontariat

Il est un mouvement de secours volontaire et désintéressé.



Unité

Il ne peut y avoir qu'une seule Société de la Croix-Rouge ou du Croissant-Rouge dans un même pays. Elle doit être ouverte à tous et étendre son action humanitaire au territoire entier.



Neutralité

Afin de garder la confiance de tous, le Mouvement s'abstient de prendre part aux hostilités et, en tout temps, aux controverses d'ordre politique, racial, religieux et idéologique.



Universalité

Le Mouvement international de la Croix-Rouge et du Croissant-Rouge, au sein duquel toutes les Sociétés ont des droits égaux et le devoir de s'entraider, est universel.

Je fais un don



**Depuis 135 ans, la Croix-Rouge vaudoise
accompagne, soutient et tisse des liens
dans tout le canton.**

Croix-Rouge vaudoise
Rue Beau-Séjour 9-13
CH - 1003 Lausanne
Tél. +41 (0)21 340 00 70
info@croixrougevaudoise.ch
www.croixrougevaudoise.ch